



Funded by the
Erasmus+ Programme
of the European Union



WinAPP Newsletter

20 marzo 2017

IN QUESTA NEWSLETTER

L'inizio di un nuovo progetto

WinAPP è l'abbreviazione di **Work process oriented, interactively enhanced and APP supported learning and training in construction VET in Europe (Formazione professionale Edile in Europa: Apprendimento orientato all'azione supportato da strumenti digitali interattivi)**. Il progetto è iniziato ad ottobre 2016 e terminerà a settembre 2018.

Apprendimento orientato all'azione nella formazione professionale

L'apprendimento orientato all'azione (WPO) è uno dei fattori chiave nella formazione professionale del settore edile e contribuisce a determinare il successo di un individuo nel mondo del lavoro. Più il processo completo (olistico) viene compreso, meglio l'azienda ed il lavoratore collaborano. All'interno dei sistemi di formazione professionale in Europa vi è una profonda differenza nell'applicazione del metodo pedagogico-didattico dell'apprendimento orientato al lavoro (o apprendimento orientato all'azione).

Quali sono le opere di intelletto e altri benefici del progetto?

Verranno sviluppate 4 opere d'intelletto:

- ⇒ Un sondaggio sull'apprendimento orientato all'azione in Europa
- ⇒ APP: sviluppo di un'applicazione per smartphone e tablet per l'apprendimento orientato all'azione nelle costruzioni
- ⇒ progettazione ed applicazione di una struttura di valutazione
- ⇒ Feedback da parte dei target group designati al fine di ottenere un prodotto finale mirato

Altri risultati attesi:

- ⇒ Migliorare le competenze digitali dei CFP partner del progetto
- ⇒ Offrire nuovi strumenti didattici agli insegnanti
- ⇒ Migliorare le competenze manageriali dei partner coinvolti
- ⇒ Aumentare l'attrattiva nei confronti del settore edile
- ⇒ Migliorare l'attrattiva verso i CFP per imprese e studenti



I diversi sistemi della formazione professionale in Europa

Pagina 3

Primi risultati dell'analisi: i diversi sistemi VET nei paesi partner

Pagina 4

Renata Cerneckiene presenta la Scuola Edile di Vilnius ai partecipanti

PER MAGGIORI INFORMAZIONI

Bildungszentren des Baugewerbes (BZB)
Krefeld (capofila)

Project Manager e contatto:
Mr. Frank Bertelmann-Angenendt

E-MAIL
frank.bertelmann@bzb.de

Incontri a Vilnius e Madrid

Il primo incontro internazionale di partenariato, Vilnius

Il primo incontro di partenariato si è tenuto a Vilnius (Lituania) a novembre 2016.

Sono stati presentati gli elementi che caratterizzano l'apprendimento orientato all'azione. Il modello è un concetto pedagogico tipico della formazione professionale e mette in pratica le azioni concrete della vita professionale, sviluppando la competenza di autoimprenditorialità. I pedagoghi ritengono che l'insegnamento secondo questo modello è in grado di trasferire le competenze da acquisire nella vita professionale futura indipendentemente dai processi di lavoro. Il modello è costituito da sei fasi. Grande importanza viene attribuita alla riflessione sui vari processi con forte orientamento alla produttività. Il modello dell'azione completa si basa sulla teoria sviluppata

dagli psicologi del lavoro Winfried Hacker e Walter Volpert negli anni '70. Il modello tedesco del Prof. Uhe & Meyser è ancora il metodo utilizzato nella formazione professionale del settore delle costruzioni in Germania.

Il primo incontro internazionale di partenariato, Madrid

Il primo incontro di partenariato si è tenuto a Madrid dal 28 febbraio al 1 marzo 2017.

Il signor Bertelmann-Angenendt del centro di formazione BZB ha presentato alcuni esempi di base utilizzati per la didattica con il metodo WPO. Inoltre, ha mostrato alcuni format di accompagnamento.



Javier González López presenta FLC (organizzazione bilaterale per la formazione e la sicurezza del settore edile in Spagna)

E' stata inoltre presentata una sequenza del progetto FAINLAB del 2007 come esperimento dell'apprendimento interattivo.

BZB svilupperà la matrice di una professione come base metodologica per gli altri prodotti di questo progetto. I partner FLC, VSRC e CEAP avranno il compito di sviluppare la altre professioni.

Perchè il progetto viene sviluppato a livello transnazionale?

Il mercato del lavoro delle costruzioni non è isolato e le imprese necessitano di flessibilità. Per i lavoratori, indipendentemente dalla loro origini, è importante avere uno strumento di facile utilizzo accessibile da smartphone.

Il catalogo delle esercitazioni sarà definito dai partner del progetto tenendo in considerazione i risultati dei sondaggi effettuati con i docenti e gli studenti nella fase propedeutica del progetto.

La condivisione dei contenuti e dell'approccio didattico del metodo WPO contribuirà allo sviluppo del mercato del lavoro del settore edile in Europa.

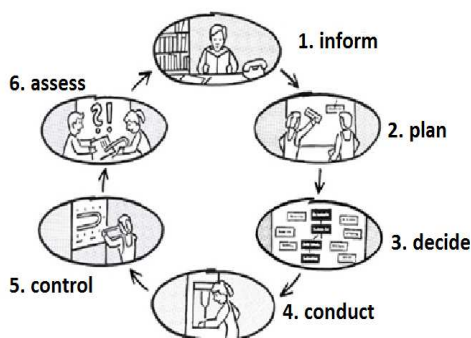
Paesi coinvolti nel progetto:

- Germania
- Italia
- Lituania
- Paesi Bassi
- Spagna
- Slovenia



I diversi sistemi della formazione professionale in Europa

All'interno dei sistemi di formazione professionale in Europa vi è una profonda differenza nell'applicazione del metodo pedagogico-didattico dell'apprendimento orientato al lavoro (o apprendimento orientato all'azione): il campo di applicazione varia da sistemi che privilegiano la trasmissione teorica dei contenuti a sistemi che mettono in evidenza gli aspetti pratici. In alcuni Paesi vengono applicati, ad esempio, solo 3 passaggi della metodologia (1.pianificazione, 2.esecuzione, 3.verifica), in altri viene applicato l'intero processo (1.informazione: cosa si deve fare?, 2.pianificazione: come deve essere eseguito il lavoro? Cosa si deve tenere in considerazione?, 3.decisione: qual è la corretta sequenza? Quali strumenti/macchinari utilizzare?, 4.esecuzione: svolgimento del compito assegnato, 5.verifica: il lavoro è stato eseguito correttamente?, 6.valutazione: cosa si può migliorare per il futuro?).



Il modello tedesco

Il modello tedesco sviluppato dai Professori Uhe & Meyser (*Handelnd Lernen in der Bauwirtschaft, Berlino, 2006*) è tuttoggi il metodo utilizzato nella formazione professionale del settore edile in Germania ed il promotore del progetto WinApp ha contribuito allo sviluppo di questa metodologia.

Il modello tedesco, integrato nel sistema dell'apprendistato duale, è uno dei metodi

più completi e orientati al lavoro attualmente utilizzati in Europa.

La nuova forma interattiva (APP per smartphone) risponderà all'esigenza di ammodernamento degli strumenti didattici

Il materiale didattico sviluppato nel 2006 è ancora disponibile su supporti classici come stampati e filmati. Non esiste ad oggi un adattamento dei contenuti per smartphone e tablet. L'App che verrà sviluppata conterrà degli esercizi da svolgere in modalità di simulazione d'impresa, partendo da un compito assegnato da un potenziale cliente. Lo studente dovrà quindi decidere il modo migliore per l'esecuzione dello stesso e valutarne la qualità e la conformità.

Questo approccio metodologico olistico assume particolare rilevanza perché l'istruzione e la formazione professionale per diventare operatori edili sono orientate ai processi di lavoro ed ai processi aziendali nel senso più ampio. Una più profonda consapevolezza di questi singoli passi aiuterà inoltre gli apprendisti e gli studenti nella fase iniziale della loro carriera professionale all'utilizzo di sistemi come il Building Information Modeling (BIM), in cui vengono documentate tutte le fasi del processo di lavoro.

Il primo obiettivo è quello di analizzare i modelli esistenti dell'apprendimento orientato all'azione e come vengono applicati nei paesi partner del progetto, tramite:

- ⇒ Ricerca preliminare
- ⇒ Interviste a docenti e studenti

Al fine di avere un approccio concreto si verificherà:

- ⇒ Quali sono le esigenze reali dei target group previsti nel progetto
- ⇒ Come dovrà essere e quali contenuti dovrà avere l'App.

L'applicazione WinApp sarà un utile strumento didattico a supporto di docenti e studenti che risponderà all'esigenza, divenuta ormai imprescindibile, di ammodernare i sistemi di istruzione e formazione e renderli sempre più attrattivi per i giovani.



L'App contribuirà ad aumentare la consapevolezza degli studenti nei confronti dei diversi processi lavorativi

Una maggiore consapevolezza dei diversi processi lavorativi aiuterà gli studenti nella fase iniziale della loro carriera professionale all'utilizzo di sistemi come il Building Information Modeling (BIM), in cui devono essere documentate tutte le fasi del processo di lavoro

Primi risultati dell'analisi: i diversi sistemi VET nei paesi partner

I primi prodotti del progetto WinApp, realizzati a febbraio 17, sono stati una ricerca e un questionario on-line nei diversi paesi partner al fine di analizzare come viene applicato e percepito il metodo WPO (apprendimento orientato all'azione) in Europa.

La ricerca ed i questionari hanno dimostrato che vi è un forte orientamento all'insegnamento pratico

La ricerca ed i questionari online hanno dimostrato che la formazione professionale nei Paesi partner ha un forte orientamento pratico e pertanto, sia i formatori sia gli studenti hanno familiarità con il concetto dell'imparare facendo. Tuttavia l'approccio dell'imparare facendo è prevalentemente inteso come un metodo didattico che privilegia la formazione pratica rispetto alle lezioni teoriche. Pertanto il modello tedesco del WPO, elaborato dai Professori Uhe & Meyser che prevede l'applicazione dell'intero processo di lavoro differenziato

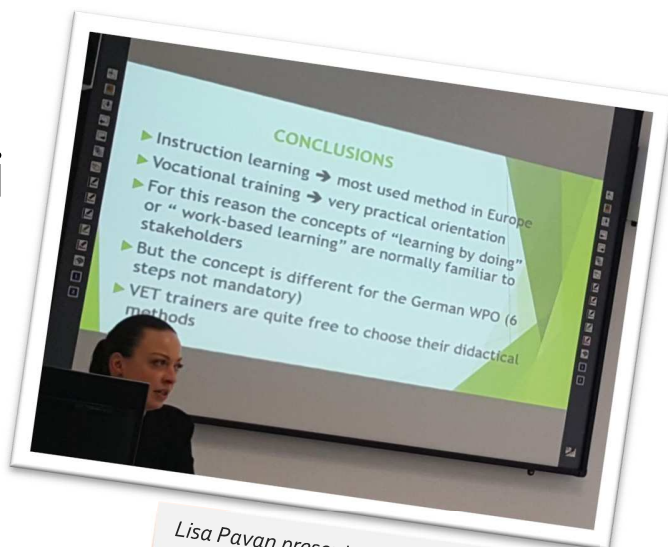
in sei passaggi (1.informazione, 2.pianificazione, 3.decisione, 4.esecuzione, 5.verifica, 6.valutazione), non è un "must".

I formatori sono liberi di utilizzare diversi metodi didattici

Dalla ricerca è anche emerso che in molti casi i formatori sono piuttosto liberi di scegliere i propri metodi didattici purchè vengano rispettati gli standard delle qualifiche stabiliti a livello nazionale (o regionale). La formazione tradizionale è tuttora il metodo più utilizzato all'interno dei sistemi VET in Europa.

I formatori e gli studenti vedono in maniera positiva il metodo dell'imparare facendo

I risultati dell'indagine online mostrano che sia gli insegnanti sia gli studenti considerano positivamente il metodo



Lisa Pavan presenta i risultati della ricerca durante il secondo meeting transnazionale a Madrid

dell'imparare facendo.

Sono stati raccolti 211 questionari online di cui 159 compilati da professionisti della formazione (insegnanti, staff e coordinatori di CFP) e 52 da studenti ed apprendisti.



Foto della Scuola Edile di Vilnius



Prossimi Eventi

Il progetto prevede degli eventi moltiplicatori che saranno realizzati dai partner nei rispettivi paesi con la partecipazione di ospiti nazionali e internazionali. Gli eventi saranno organizzati nello stesso giorno con una videoconferenza introduttiva comune. La videoconferenza potrà essere seguita anche in streaming.

Eventi moltiplicatori progetto WinAPP

WinAPP Project Info Day – Paesi Bassi	26-06-2018
WinAPP Project Info Day - Italia	26-06-2018
WinAPP Project Info Day - Lituania	26-06-2018
WinAPP Project Info Day - Spagna	26-06-2018
WinAPP Project Info Day - Slovenia	26-06-2018
WinAPP Project Info Day - Germania	21-09-2018

GIUGNO 2018						
D	L	M	M	G	V	S
					1	2
3	4	5	6	7	8	9
10	11	12	13	14	15	16
17	18	19	20	21	22	23
24	25	26	27	28	29	30

SETTEMBRE 2018						
D	L	M	M	G	V	S
						1
2	3	4	5	6	7	8
9	10	11	12	13	14	15
16	17	18	19	20	21	22
23	24	25	26	27	28	29
30						

Partner del progetto



BZB

Bildungszentren des
Baugewerbes e.V.



CENTRO EDILE
ANDREA PALLADIO
VICENZA ~ DAL 1948



*Il progetto è finanziato dal
programma ERASMUS+.
Progetto n. 2016-1-DE02-
KA202-003258*



Open Universiteit
www.ou.nl



**FUNDACIÓN
LABORAL
DE LA CONSTRUCCIÓN**



VILNIAUS
STATYBININKŲ
RENGIMO
CENTRAS

**Gospodarska
zbornica
Slovenije**

Chamber of Commerce
and Industry of Slovenia



Funded by the
Erasmus+ Programme
of the European Union